






โรงพยาบาลหนองหาน
วิธีปฏิบัติงาน (Work Instruction)

ชื่อเรื่อง	แนวทางการควบคุมและป้องกันการแพร่กระจายเชื้อดีดื้อยาในโรงพยาบาล โรงพยาบาลหนองหาน อำเภอหนองหาน จังหวัดอุดรธานี
รหัสเอกสาร	WI-ICC-04

 (นางวารุณี ยาคง) พยาบาลวิชาชีพชำนาญการ	 (พญ.ปาริฉัตร มีภูเวียง) ประธานงานควบคุมและป้องกัน การติดเชื้อในโรงพยาบาล	 (นพ.ธงภักดิ์ มีเพียร) ผู้อำนวยการโรงพยาบาลหนองหาน
ผู้จัดทำ	ผู้ตรวจสอบ	ผู้อนุมัติ

วันที่อนุมัติใช้..... ๒๔ มี.ค. ๒๕๖๓



โรงพยาบาลหนองหานอำเภอนองหาน จังหวัดอุดรธานี			หน้าที่ 1/12
วิธีปฏิบัติงานเรื่อง : แนวทางการควบคุมและป้องกันการแพร่กระจายเชื้อ ดื้อยาในโรงพยาบาลหนองหาน	รหัสเอกสาร WI-ICC-04	สำเนาที่	แก้ไขครั้งที่ 01(03/01/63)
หน่วยงานที่เกี่ยวข้อง : ทุกหน่วยงานในโรงพยาบาลหนองหาน	ผู้จัดทำ คกก.IC	วันที่จัดทำ 03/01/63	ผู้อนุมัติ

1. **นโยบาย** : การป้องกันการแพร่กระจายเชื้อดื้อยาในโรงพยาบาลหนองหาน

1.1 บุคลากรที่เกี่ยวข้องปฏิบัติตามแนวทางการป้องกันการแพร่กระจายเชื้อดื้อยาในโรงพยาบาลหนองหานเพื่อควบคุมและป้องกันการเกิดการแพร่กระจายเชื้อในโรงพยาบาล

1.2 หัวหน้าหน่วยบริการพยาบาลที่มีผู้ป่วยมีความเสี่ยงต่อการเกิดการแพร่กระจายเชื้อดื้อยาในโรงพยาบาล มีหน้าที่ส่งเสริม ควบคุม กำกับให้ปฏิบัติตามแนวทางฯ อย่างต่อเนื่อง

1.3 คณะกรรมการป้องกันและควบคุมการติดเชื้อในโรงพยาบาล ทำการประเมินผลการปฏิบัติตามแนวทางฯ อย่างน้อยปีละ 1 ครั้ง

1.4 หน่วยบริการพยาบาลที่มีผู้ป่วยมีความเสี่ยงต่อการเกิดการแพร่กระจายเชื้อดื้อยาในโรงพยาบาลมีการเฝ้าระวังการเกิดการแพร่กระจายเชื้อดื้อยาอย่างต่อเนื่อง

2. **วัตถุประสงค์** : เพื่อใช้เป็นแนวทางปฏิบัติป้องกันการแพร่กระจายเชื้อดื้อยาในโรงพยาบาลหนองหาน

3. **ขอบเขต** : บุคลากรทางการแพทย์ของโรงพยาบาลหนองหานทุกคน ที่เกี่ยวข้องกับกรรักษาพยาบาลผู้ป่วยที่ตรวจพบเชื้อดื้อยา

4. ผู้รับผิดชอบ

4.1 คณะกรรมการป้องกันและควบคุมการติดเชื้อในโรงพยาบาลหนองหาน

4.2 พยาบาลควบคุมการติดเชื้อ

4.3 บุคลากรทางแพทย์ที่เกี่ยวข้อง

5. คำนิยาม

5.1 **เชื้อดื้อยา** หมายถึง การที่เชื้อจุลชีพมีความทนทานต่อฤทธิ์ของยาต้านจุลชีพที่เคยใช้ทำลายเชื่อนั้นได้ผล

5.2 **เชื้อดื้อยาหลายขนาน (Multidrug Resistant Organism: MDROs)** หมายถึง

เชื้อจุลชีพ โดยเฉพาะเชื้อแบคทีเรียที่ดื้อยาต้านจุลชีพตั้งแต่ 3 กลุ่มขึ้นไป เช่น เชื้อแบคทีเรียแกรมลบที่ดื้อยาหลายกลุ่ม เชื้อที่ผลิตเอนไซม์ Extended spectrum beta-lactamase (ESBL) - producing เป็นต้น นอกจากนี้แม้ว่าเชื้อบางชนิดจะระบุว่าดื้อยาเพียงชนิดเดียว แต่เชื้อเหล่านี้มักดื้อยาที่มีใช้ในปัจจุบันร่วมด้วย เช่น Methicillin-resistant Staphylococcus aureus(MRSA), Vancomycin resistant Enterococci (VRE)

5.3 **การติดเชื้อดื้อยาในโรงพยาบาล** หมายถึง

การติดเชื้อที่เกิดขึ้นเนื่องจากผู้ป่วยได้รับเชื้อจุลชีพขณะอยู่ในโรงพยาบาล โดยอาจเป็นเชื้อจุลชีพที่มีอยู่ในตัวผู้ป่วยเอง หรือเป็นเชื้อจากภายนอกร่างกายผู้ป่วยก็ได้ และเป็นเชื้อจุลชีพที่ทดสอบพบว่าดื้อต่อยาต้านจุลชีพ โดยขณะที่ผู้ป่วยเข้ารับการรักษาในโรงพยาบาลไม่มีอาการและอาการแสดงของการติดเชื้ออยู่และไม่ได้อยู่ในระยะฟักตัวของเชื้อ กรณีที่ไม่ทราบระยะฟักตัวของเชื้อให้ถือว่าเป็นการติดเชื้อในโรงพยาบาล หากพบว่าการติดเชื่อนั้นปรากฏอาการหลังจากผู้ป่วยเข้ารับการรักษา ในโรงพยาบาลเกิน 2 วัน ปฏิทิน แต่การติดเชื้อที่พบขณะแรกเข้ารับการรักษาในโรงพยาบาลอาจเป็นการติดเชื้อในโรงพยาบาล

โรงพยาบาลหนองหานอำเภอนองหาน จังหวัดอุดรธานี			หน้าที่ 2/12
วิธีปฏิบัติงานเรื่อง : แนวทางการควบคุมและป้องกันการแพร่กระจายเชื้อ ดื้อยาในโรงพยาบาลหนองหาน	รหัสเอกสาร WI-ICC-04	สำเนาที่	แก้ไขครั้งที่ 01(03/01/63)

5.4 การยุติการปฏิบัติเพื่อป้องกันการแพร่กระจายเชื้อดื้อยาด้านจุลชีพที่จำเป็นต้องควบคุมเป็นกรณีพิเศษ

1) เชื้อ Mhethicillin – resistant *Staphylococcus aureus*, MRSA และ Vancomycin – resistant *Enterococcus*, VRE ถ้าผู้ป่วยรายนั้นไม่ได้รับยาสำหรับการรักษาการติดเชื้อ MRSA หรือ VRE พิจารณาหยุดแยกได้เมื่อตรวจไม่พบเชื้อ 3 ครั้ง โดยแต่ละครั้งห่างกัน 1 สัปดาห์ ตำแหน่งที่จะเก็บสิ่งส่งตรวจสำหรับหา MRSA คือเยื่อโพรงจมูกด้านหน้า (anterior nares) สำหรับ *Staphylococcus aureus* และ stool หรือ rectal swab สำหรับ *Enterococci*

2) สำหรับเชื้อกลุ่ม Enterobacteriaceae ที่ดื้อต่อยากลุ่ม Cabapenam แนะนำให้แยกผู้ป่วยตลอดระยะเวลาของการอยู่โรงพยาบาล แต่หากจะหยุดแยกผู้ป่วย อาจจะต้องพิจารณาเป็นรายๆ ไปโดยผู้ป่วยรายนั้นต้องไม่ได้รับยาด้านจุลชีพใดๆ แล้ว และให้เพาะเชื้อจากทวารหนัก 2 ครั้ง ห่างกัน 1 สัปดาห์ ถ้าไม่พบเชื้อแล้วอาจจะหยุดแยกได้

3) เชื้อ *Clostridium difficile* อาจพิจารณาหยุดแยกได้เมื่ออาการอุจจาระร่วงหยุดไปแล้ว 48 ชม.

5.5 การป้องกันแบบมาตรฐาน (Standard precaution) หมายถึงการปฏิบัติในการดูแลผู้ป่วยทุกรายที่เข้ารับการรักษาในโรงพยาบาลไม่ว่าผู้ป่วยจะมีอาการติดเชื้อหรือไม่ หรือได้ได้รับการวินิจฉัยว่าป่วยเป็นโรคใด โดยมุ่งเน้นการป้องกันการแพร่กระจายเชื้อ จากเลือด สารน้ำ สารคัดหลั่งของร่างกาย (blood body fluid) เยื่อบุเมือก (mucous membrane) ผิวหนังที่มีรอยฉีกขาด (non intact skin) รวมถึงการปฏิบัติต่อชิ้นเนื้อหรือสารคัดหลั่งทางห้องปฏิบัติการด้วย การปฏิบัติ

1. ทำความสะอาดมืออย่างถูกวิธีและเข้มงวด
2. สวมอุปกรณ์ป้องกันร่างกายให้เหมาะสม เช่น การสวมถุงมือเมื่อจับต้องแผล เป็นต้น
3. ป้องกันอุบัติเหตุจากของแหลมคมและฟุ้งกระจาย
4. จัดสิ่งแวดล้อมให้ปลอดภัย การทำความสะอาดเครื่องมือ เครื่องใช้ อาคารสถานที่ เพื่อขจัดหรือลดปริมาณเชื้อก่อโรคในสิ่งแวดล้อมในหอผู้ป่วยและโรงพยาบาล

5.6 การป้องกันตามวิธีการแพร่กระจายเชื้อ (Transmission –based precautions)

การป้องกันการแพร่กระจายเชื้อดื้อยาใช้หลักการป้องแพร่กระจายเชื้อโรคที่ติดติดได้ทางการสัมผัส Contact precautions เป็นมาตรการเสริมสำหรับผู้ป่วยที่สงสัยหรือทราบว่ามีเชื้อที่สามารถแพร่กระจายเชื้อได้โดยการสัมผัสทางตรงโดยการสัมผัสมือของบุคลากรที่ปนเปื้อนเชื้อก่อโรคหลังสัมผัสผู้ป่วย สารคัดหลั่ง วัสดุอุปกรณ์ ฯลฯ แล้วมาสัมผัสกับผู้ป่วยอีกรายหนึ่ง หรืออีกตำแหน่งในผู้ป่วยในรายเดียวกัน หรือการติดต่อโดยการสัมผัสทางอ้อม โดยเชื่อก่อนโรคปนเปื้อนวัสดุอุปกรณ์ที่ใช้ร่วมกันในผู้ป่วยหลายคน เช่น การสัมผัสเครื่องมือที่ปนเปื้อนตลอดจนผู้ป่วยที่มีเชื้อแบคทีเรียดื้อยาต่างๆ เช่น MRSA , VRE , CRE เป็นต้น

โรงพยาบาลหนองหานอำเภอนองหาน จังหวัดอุดรธานี			หน้าที่ 3/12
วิธีปฏิบัติงานเรื่อง : แนวทางการควบคุมและป้องกันการแพร่กระจายเชื้อ ดื้อยาในโรงพยาบาลหนองหาน	รหัสเอกสาร WI-ICC-04	สำเนาที่	แก้ไขครั้งที่ 01(03/01/63)

6 ขั้นตอนวิธีปฏิบัติงาน

6.1 การบริหารจัดการ

การบริหารจัดการ เมื่อบุคลากรห้องปฏิบัติการตรวจพบมีผลเพาะเชื้อก่อโรคดื้อยา ให้รายงานผลการทดสอบความไวของเชื้อต่อยาปฏิชีวนะ เช่น *E.coli*(ESBL) ,*Klebsiellapneumonia*(MDR) ให้แจ้งแก่พยาบาลประจำตึก พยาบาลประจำตึกแจ้ง ICW, ICN และรายงานแพทย์เจ้าของไข้รับทราบ แพทย์เจ้าของไข้ consult อายุรแพทย์ทุกราย

- 1) ICN ร่วมกับพยาบาลที่ดูแลผู้ป่วยจัดการตามแนวทางทางการปฏิบัติเพื่อป้องกันการแพร่กระจายเชื้อดื้อยาในโรงพยาบาล
- 2) พยาบาลประจำหอผู้ป่วย ติดป้ายหน้าชาร์ตด้วยสติ๊กเกอร์ รูปเชื้อดื้อยา และ CP (contact precaution) และแยกอุปกรณ์เครื่องใช้ต่างๆไว้รอรับผู้ป่วย
- 3) พยาบาลประจำหอผู้ป่วย แยกผู้ป่วย จัดการกับผู้ป่วยสิ่งแวดล้อมอื่นตามหลังปฏิบัติ (Isolation precaution) และการลดการแพร่กระจายเชื้อโรคทางการสัมผัส (Contact precaution)
- 4) กำหนดเชื้อก่อโรคดื้อยาที่ต้องควบคุมกรณีพิเศษ ได้แก่ Carbapenam-Resistant *Enterobacteraceae* (CRE), Vancomycin-Resistant *Enterococci* (VRE), Methicillin – resistant *Staphylococcus aureus* (MRSA)
- 5) ทำ Active surveillance ในกรณีพบเชื้อก่อโรคดื้อยาที่ต้องควบคุมพิเศษพิจารณาทำการเพาะเชื้อเพื่อทำการเฝ้าระวัง ในผู้ป่วยอื่นและเจ้าหน้าที่ที่ contact ผู้ป่วยติดเชื้อก่อโรคดื้อยา โดยเฉพาะเชื้อในวันแรกที่พบเชื้อ และทุก 7 วันจนกว่าจะพบเชื้อดื้อยาให้ใช้มาตรการแยกผู้ป่วย ถ้าไม่พบเชื้อดื้อยาให้เพาะเชื้อตามระยะเวลาที่กำหนดจนกระทั่งจำหน่าย ตำแหน่งให้เพาะเชื้อ 2 ตำแหน่งได้แก่ 1) ป้ายบริเวณรอบทวารหนัก (perianal swab culture) 2) ซอกรักแร้หรือเสมหะจากท่อช่วยหายใจ (tracheal aspiration)
- 6) การ Active surveillance ในกรณีที่พบผู้ป่วยติดเชื้อดื้อยาในโรงพยาบาลชนิดเดียวกันตั้งแต่ 3 รายขึ้นไปในสถานที่และเวลาเดียวกัน หรือ มีผู้ป่วยเกิดขึ้นในลักษณะเป็นกลุ่มก้อน (cluster) และเชื่อมโยงได้ว่าอาจมาจาก exposure เดียวกัน หรือพบผู้ป่วยติดเชื้อก่อโรคดื้อยาที่ไม่เคยพบมาก่อน 1 ราย ให้ดำเนินการสอบสวน

6.2 กระบวนการดูแลผู้ป่วย

กระบวนการ	ขั้นตอนปฏิบัติ
การเข้าถึงและการเข้ารับบริการ และการประเมินผู้ป่วย	
<ul style="list-style-type: none"> ● ผู้ป่วยที่มีเชื้อก่อโรคดื้อยา 1. ที่มาตามนัด (ใบนัดปั๊มสัญลักษณ์ MDR) 2. ผู้ป่วย Refer Back จาก รพศ. อุดรธานี 	<p>พยาบาลจุดคัดกรอง OPD/ER</p> <ul style="list-style-type: none"> ● เมื่อพบว่าเป็นผู้ป่วยติดเชื้อก่อโรคดื้อยาให้ปฏิบัติตามมาตรการ contact precaution และ standard precaution - พยาบาลสวมถุงมือ สวมเสื้อกาวน์ (พิจารณาตามกิจกรรม) - ชักประวัติ วัด Vital Sign - คัดแยกประเภทผู้ป่วย ส่งรับบริการตามประเภทสี 1) สีชมพู ,สีแดง ส่ง ER 2) สีเหลือง ,สีเขียว,สีขาว ส่ง OPD

โรงพยาบาลหนองหาน อำเภอหนองหาน จังหวัดอุดรธานี			หน้าที่ 4/12
วิธีปฏิบัติงานเรื่อง : แนวทางการควบคุมและป้องกันการแพร่กระจายเชื้อ ดื้อยาในโรงพยาบาลหนองหาน	รหัสเอกสาร WI-ICC-04	สำเนาที่	แก้ไขครั้งที่ 01(03/01/63)

กระบวนการ	ขั้นตอนปฏิบัติ
การเข้าถึงและการเข้ารับบริการ และการประเมินผู้ป่วย	
3.ผู้ป่วย Refer In จาก รพ.ลูกข่าย (ผู้ป่วย ReferBack และผู้ป่วย Refer In จะมีการประสานมาที่ศูนย์ส่งต่อ รพ.หนอง หาน)ทุก Case	<u>พนักงานแปล /ผู้ช่วยเหลือคนไข้ OPD/ER</u> - สวมถุงมือ สวมเสื้อกาวน์ (พิจารณาตามกิจกรรม) - ใช้ผ้าปูเตียงคลุมรถเข็นนั่งให้ผู้ป่วยนั่งไม่ให้เดินเพื่อลดการปนเปื้อน สิ่งแวดล้อมอื่นๆ กรณีรถเข็นนอนให้ใช้ผ้าปูคลุม ไม่ให้ผู้ป่วยสัมผัส รถเข็นผู้ป่วย
การดูแลผู้ป่วย	<u>พยาบาล OPD/ER</u> - จัดระบบ fast tract เข้าพบแพทย์ เพื่อลดระยะเวลา contact <u>พนักงานแปล /ผู้ช่วยเหลือคนไข้ OPD/ER</u> - เช็นผู้ป่วย แยกไว้ใน zone แยกผู้ป่วย โดย ER แยกไว้ด้านหน้าห้อง ER โดยมี พยาบาลคัดกรองเป็นคนดูแลแพทย์จะออกมาตรวจผู้ป่วยด้านนอก ในกรณีผู้ป่วยสีแดง หรือสีชมพู เข้า zone resuscitation โดย Strick contact precaution - OPD จัด zone ไว้ ด้านล่างจุดหน้าหน่วยงาน OPD เชิญแพทย์มาตรวจด้านล่าง
การดูแลผู้ป่วย กรณี Admit	<u>พยาบาลจุด Admit OPD/ER</u> 1) โทรประสานตักผู้ป่วยใน เพื่อเตรียมรับ Case 2) โทร / วิทย์ ประสาน พนักงานขับรถยนต์ เพื่อเตรียม รถ <u>การเตรียมความพร้อมของพนักงานขับรถยนต์ และ รถส่งผู้ป่วย</u> 1) ปูผ้าคลุมรถเข็นให้มิดชิด ไม่ให้ผู้ป่วยสัมผัสรถ 2) สวมถุงสะอาดเคลื่อนย้ายผู้ป่วยขึ้นรถนำส่ง admit 3) หลังนำผู้ป่วยขึ้นรถเสร็จแล้ว ถอดถุงมือทิ้งในขณะติดเข็ม แล้วล้างมือด้วยAlcohol handrub 4) แล้วจึงขับรถพาผู้ป่วยไปส่งที่ ward 5) ถึงที่หน้าตักผู้ป่วย พนร.ใส่ถุงมือสะอาดคูที่ 2 เปิดประตูรถแล้วนำรถเข็นผู้ป่วยลงจากรถ 6) นำรถเข็นขึ้นไปส่งผู้ป่วยที่ตักผู้ป่วยใน 7) ระหว่างการนำส่งต้องไม่สัมผัสสิ่งแวดล้อมอื่นเช่น ไม่กดลิฟท์ เอง 8) หลังส่งผู้ป่วยเรียบร้อยให้เข็นรถเข็นผู้ป่วยกลับมาที่รถนำส่งผู้ป่วยโดยไม่สัมผัส สิ่งแวดล้อมอื่น 9) ถอดถุงมือล้างมือในขณะติดเข็มด้วย Alcohol hand rub 10) นำรถไปทำความสะอาดด้วย 0.5% sodium hypochlorideหลังใช้ เคลื่อนย้ายผู้ป่วยที่ติดเข็มดื้อยา เปิดประตู หน้าต่างรถทิ้งไว้ 30 นาที เพื่อให้บริเวณทำ ความสะอาดแห้ง ก่อนที่จะนำไปใช้กับผู้ป่วยอื่น

โรงพยาบาลหนองหาน อำเภอนองหาน จังหวัดอุดรธานี			หน้าที่ 5/12
วิธีปฏิบัติงานเรื่อง : แนวทางการควบคุมและป้องกันการแพร่กระจายเชื้อ ดื้อยาในโรงพยาบาลหนองหาน	รหัสเอกสาร WI-ICC-04	สำเนาที่	แก้ไขครั้งที่ 01(03/01/63)

กระบวนการ	ขั้นตอนปฏิบัติ
การดูแลผู้ป่วย กรณี Admit	<p>การเคลื่อนย้ายผู้ป่วย</p> <p>1) <u>ป้องกันไม่ให้ผู้ป่วยสัมผัสเปลโดยตรง</u></p> <ul style="list-style-type: none"> - ใช้ผ้าผืนใหญ่คลุมทับที่เปลและราวเปลทั้งสองข้าง 1 ผืน ระมัดระวังการหยิบจับผ้า - วางสิ่งของ ยา อุปกรณ์ต่างๆไว้ข้างลำตัวผู้ป่วยหรือใต้เปล <p>2) <u>การช่วยเหลือผู้ป่วยขึ้นเปล</u></p> <ul style="list-style-type: none"> - พนักงานเปล สวมถุงมือสะอาด 1 คู่ เมื่อเสร็จภารกิจถอดถุงมือทั้งสองข้างทิ้งใน ถังขยะติดเชื้อแล้วล้างมือด้วย Alcohol hand rub - ของใช้ส่วนตัวของผู้ป่วยให้วางไว้ข้างเตียงผู้ป่วย <p>3) <u>การขึ้นเปล</u></p> <ul style="list-style-type: none"> - สวมถุงมือ 1 คู่ ระหว่างเดินทางคอยดูแลไม่ให้ผู้ป่วยสัมผัสสิ่งแวดล้อม - เมื่อถึงที่หมาย ช่วยเหลือผู้ป่วยลงจากเปล นำของใช้ผู้ป่วยวางบนเตียง ผู้ป่วยหรือที่หน่วยงานจัดไว้ให้ <p>4) <u>การทำความสะอาดเปล</u></p> <ul style="list-style-type: none"> - การทำความสะอาดเปล สวมถุงมือ 1 คู่ ใหม่ เก็บรวบรวมผ้าทุกชนิดลงในถุงผ้าติดเชื้อมัดปากถุงให้แน่น แล้วเช็ดตามส่วนต่างๆของเปลด้วย 0.5 % sodium hypochloride ถอดถุงมือ แล้วล้างมือด้วย Alcohol hand rub
การดูแลผู้ป่วย กรณี Admit ● งานผู้ป่วยใน ตึกผู้ป่วยในชาย ตึกผู้ป่วยในหญิง ตึกผู้ป่วยในพิเศษ ตึกผู้ป่วยในเด็ก ห้องคลอด	<p>การเตรียมความพร้อมของ Ward</p> <p>1) สำหรับหอผู้ป่วยที่มีห้องแยก ให้จัดผู้ป่วยห้องแยกโรค</p> <p>2) กรณีไม่มีห้องแยกให้จัดผู้ป่วยไว้ในบริเวณ zone แยกโรคที่กำหนดไว้ คือ zone ท้าย ward เติง 28 ,29,30 ให้ห่างจากผู้ป่วยที่มีโอกาสติดเชื้อได้ง่าย เช่น ผู้ป่วยที่ภูมิคุ้มกันบกพร่อง ผู้ป่วยที่มีแผล ผู้ป่วยติดเตียง ผู้ป่วยที่นอนโรงพยาบาลนานๆผู้ป่วยที่ใส่สายสวน ปัสสาวะหรือ อุปกรณ์ทางการแพทย์</p> <p>3) จัดเตียงห่างกันอย่างน้อย 3 ฟุตและปิดผ้าม่านระหว่างเตียงเพื่อลดการสัมผัสโดยตรง</p> <p>4) ถ้าพื้นที่รับการดูแลไม่เพียงพอ ทางเลือก คือการจัดบริเวณให้ผู้ป่วยเชื้อดื้อยาต้านจุลชีพอยู่ในบริเวณเดียวกัน ถ้าเป็นไปได้ ไม่ควรให้ผู้ป่วยที่มีเชื้อโรคดื้อยาต้านจุลชีพคนละชนิดอยู่ในบริเวณเดียวกัน หากทำยังไม่ได้อาจให้อยู่บริเวณเดียวกันแต่ต้องเคร่งครัด เรื่อง การทำความสะอาดมือและการสวมใส่อุปกรณ์ป้องกันร่างกาย และควรเปลี่ยนชุดอุปกรณ์ป้องกันร่างกายเมื่อจะไปปฏิบัติงานกับผู้ป่วยรายต่อไป</p> <p>5) จัดให้มี alcohol hand rub ที่บริเวณปลายเตียงผู้ป่วยทุกราย ในบริเวณที่ ให้การดูแลอย่างทั่วถึง</p>

โรงพยาบาลหนองหาน อำเภอนองหาน จังหวัดอุดรธานี			หน้าที่ 6/12
วิธีปฏิบัติงานเรื่อง : แนวทางการควบคุมและป้องกันการแพร่กระจายเชื้อ ดื้อยาในโรงพยาบาลหนองหาน	รหัสเอกสาร WI-ICC-04	สำเนาที่	แก้ไขครั้งที่ 01(03/01/63)

กระบวนการ	ขั้นตอนปฏิบัติ
การดูแลผู้ป่วย กรณี Admit ● งานผู้ป่วยใน ตักผู้ป่วยในชาย ตักผู้ป่วยในหญิง ตักผู้ป่วยในพิเศษ ตักผู้ป่วยในเด็ก ห้องคลอด	6) จัดหาอุปกรณ์การแพทย์ เครื่องใช้ต่างๆเพื่อป้องกันการแพร่กระจายเชื้อโรคดื้อยา ได้แก่ stethoscope, เครื่องวัดความดัน , cuff BP, ปรอท, ชุด bedbath, bedpan , ขวดตวงปัสสาวะ เพื่อใช้กับผู้ป่วยรายนั้นๆเท่านั้น 7) แยกแก้วน้ำ ภาชนะบรรจุอาหารแบบใช้ครั้งเดียวทิ้งโดยประสานงานกับงานโภชนาการ 8) แขนงป้ายข้อปฏิบัติ contact precaution ไว้ที่หน้าเตียงหรือหน้าห้องผู้ป่วย 9) หากยังคงมีการแพร่กระจายเชื้อดื้อยาอยู่ แม้ว่าจะมีการปฏิบัติตามหลัก Standard precaution และ contact precaution แล้ว - ควรจัดบุคลากรดูแลผู้ป่วยเชื้อดื้อยาโดยเฉพาะ (staff cohort) - หยุดรับผู้ป่วยใหม่ในหน่วยงาน - ระหว่างดำเนินการควรให้ข้อมูลแก่ผู้บริหารโรงพยาบาล ผู้บริหารหน่วยงาน บุคลากรในโรงพยาบาล รับทราบเกี่ยวกับความก้าวหน้า และประสิทธิภาพการดำเนินงาน - หอผู้ป่วยไม่ควรรับผู้ป่วยเกินจำนวนที่หอผู้ป่วยสามารถรับได้ และจัดระยะห่างของเตียงอย่างน้อย 3 ฟุต
ตักผู้ป่วยในเด็ก (เพิ่มเติม)	1) หน่วยงานที่ดูแลผู้ป่วยเด็ก หรือบริเวณที่ให้ผู้ป่วยเด็กเล่นหรือมีห้องเครื่องเล่นสำหรับผู้ป่วยเด็ก ควรกำหนดนโยบายและแนวทางปฏิบัติในการทำความสะอาดและการทำลายเชื้อของเล่นโดยพิจารณาตามหลักการต่อไปนี้ - เลือกของเล่นที่สามารถทำลายเชื้อได้ง่าย - ไม่เลือกของเล่นที่มีลักษณะเป็นขน มาให้เด็กเล่นร่วมกัน - ทำความสะอาดและทำลายเชื้อเครื่องเล่นขนาดใหญ่ อย่างน้อยสัปดาห์ละครั้ง หรือเมื่อพบว่าเปราะเปื้อนสิ่งขับถ่ายจากร่างกายผู้ป่วย ต้องทำความสะอาดและทำลายเชื้อทันที - หากของเล่นที่เด็กอาจนำเข้าปากได้ หลังจากทำลายเชื้อแล้วควรล้างด้วยน้ำสะอาด - หากของเล่นเปราะเปื้อนควรทำความสะอาดและทำลายเชื้อทันที หากไม่สามารถทำได้ทันทีให้บรรจุไว้ในภาชนะเฉพาะที่แยกจากของเล่นที่สะอาด
การจัดการกับผ้าผู้ป่วยที่ใช้แล้ว	1. ระมัดระวังการหยิบจับผ้าที่ใช้กับผู้ป่วยแล้ว ระวังไม่ให้เกิดการแพร่กระจายเชื้อสู่สิ่งแวดล้อม อากาศ พื้นผิว และผู้ป่วยอื่น โดยรวบผ้าอย่างระมัดระวัง บรรจุผ้าที่ใช้แล้วในภาชนะสำหรับใส่ผ้าเปื้อน ไม่โยนผ้า 3. ผ้าทุกชนิดที่ใช้กับผู้ป่วย เช่น เสื้อผ้า ปอดหมอน ผ้าห่ม ผ้าปูที่นอน ฯลฯ ให้จัดการเป็นแบบผ้าเปื้อนติดเชื้อ

โรงพยาบาลหนองหาน อำเภอนองหาน จังหวัดอุดรธานี			หน้าที่ 7/12
วิธีปฏิบัติงานเรื่อง : แนวทางการควบคุมและป้องกันการแพร่กระจายเชื้อ ตัวยาในโรงพยาบาลหนองหาน	รหัสเอกสาร WI-ICC-04	สำเนาที่	แก้ไขครั้งที่ 01(03/01/63)

กระบวนการ	ขั้นตอนการปฏิบัติ
การจัดการขยะ	<ol style="list-style-type: none"> 1) มูลฝอยทุกอย่างของผู้ป่วยที่พบเชื้อก่อโรคตัวยาให้จัดการแบบมูลฝอยติดเชื้อ 2) ให้ติดป้าย MDR ที่ถุงขยะหลังก่อนรวบรวมไว้ถังพักขยะ
** ข้อปฏิบัติเมื่อเข้าเยี่ยม **	<ol style="list-style-type: none"> 1) จำกัดผู้เข้าเยี่ยม โดยให้เยี่ยมเฉพาะที่จำเป็นเท่านั้น 2) การทำความสะอาดมือ ด้วย alcohol handrub ที่จัดเตรียมไว้ก่อนและหลังดูแลผู้ป่วย 3) ญาติที่เข้าเยี่ยมให้ใส่เสื้อกาวน์ ใส่ถุงมือ และห้ามไปสัมผัสผู้ป่วยรายอื่น/สิ่งแวดล้อม 4) อธิบายให้ผู้เข้าเยี่ยมและผู้ป่วยเห็นถึงความจำเป็นในการแยกผู้ป่วย
การดูแลผู้ป่วย กรณี ผ่าตัดเล็ก ที่ห้องผ่าตัด	<ol style="list-style-type: none"> 1) จัดห้องเฉพาะ เป็นห้องผ่าตัด 2 2) จัดลำดับให้ผู้ป่วยเป็นลำดับสุดท้ายของวันนั้น 3) ทำความสะอาดเตียงและสิ่งแวดล้อมด้วยน้ำยา 0.05% sodium hypochlorite 4) ดูแลผู้ป่วยใช้หลัก contract precaution <p>ด้านบุคลากร</p> <ol style="list-style-type: none"> 1) จำกัดบุคลากรเข้า Case ให้น้อยที่สุด 2) อุปกรณ์ เครื่องมือ เครื่องผ้าแยกเก็บ แล้วสื่อสารให้ CSSD ทราบ 3) โทรประสาน CSSD และ ชักฟอก เพื่อเตรียมการ
การดูแลผู้ป่วย กรณี เข้าห้อง x-ray	<ol style="list-style-type: none"> 1) เจ้าหน้าที่สวมถุงมือ เสื้อกาวน์ 2) ห่อหุ้มกล่อง film x-ray ด้วยถุงขยะติดเชือก่อนสัมผัสผู้ป่วย เมื่อเสร็จสิ้นกิจกรรมให้ถอดถุงขยะติดเชื้อออกทิ้งขยะติดเชื้อโดยระวางกล่องฟิล์มปนเปื้อนเชื้อ 3) เช็ดส่วนของ portable x-ray บริเวณที่เจ้าหน้าที่ x-ray สัมผัสด้วยน้ำยา 70% alcohol หรือ 0.5 % sodium hypochlorite 4) เสร็จกิจกรรมจากผู้ป่วยแล้ว ถอดถุงมือ ล้างมือด้วย 4% Chlorhexidine gluconate หรือ alcohol handrub 5) ถอดเสื้อกาวน์ในถังผ้าติดเชื้อ ล้างมือด้วย 4% Chlorhexidine gluconate หรือ alcohol handrub
การดูแลผู้ป่วย หน่วยไตเทียม	<ol style="list-style-type: none"> 1) จัดเตียงแยกให้ผู้ป่วย 2) จัดลำดับให้ผู้ป่วยเป็นลำดับสุดท้ายของวันนั้น 3) ทำความสะอาดเตียงและสิ่งแวดล้อมด้วยน้ำยา 0.5% sodium hypochlorite 4) ดูแลผู้ป่วยใช้หลัก contact precaution
กรณีผู้ป่วยเสียชีวิต	<ol style="list-style-type: none"> 1) แจ้งให้เจ้าหน้าที่ห้องศพทราบและเตรียมอุปกรณ์ป้องกันร่างกายให้เจ้าหน้าที่ห้องศพ เพื่อลดโอกาสการสัมผัสเชื้อให้น้อยที่สุด 2) ใช้มาตรการ contact precaution เช่นเดียวกับขณะที่ผู้ป่วยยังมีชีวิต

โรงพยาบาลหนองหาน อำเภอนองหาน จังหวัดอุดรธานี			หน้าที่ 8/12
วิธีปฏิบัติงานเรื่อง : แนวทางการควบคุมและป้องกันการแพร่กระจายเชื้อ ดื้อยาในโรงพยาบาลหนองหาน	รหัสเอกสาร WI-ICC-04	สำเนาที่	แก้ไขครั้งที่ 01(03/01/63)

กระบวนการ	ขั้นตอนการปฏิบัติ
	ศพอาจมีโอกาสนเปื้อนมือบุคลากรที่เข้ามาปฏิบัติงานกับศฟได้แต่น้อยมาก เนื่องจากมีการปิดส่วนของร่างกาย เมื่อเทียบกับโอกาสการปนเปื้อนกับบุคลากรบนหอผู้ป่วย
การให้ข้อมูลและการเสริมพลัง	
การให้ข้อมูลผู้ป่วยการสื่อสาร (Communication)	<p>1) การสื่อสารกับผู้ป่วย เรื่องการติดเชื้อดื้อยา</p> <p>1.1 แพทย์เจ้าของไข้ ให้ข้อมูลแก่ผู้ป่วยและครอบครัว</p> <p>1.2 พยาบาลให้คำแนะนำเกี่ยวกับการปฏิบัติตัวขณะอยู่ในโรงพยาบาล</p> <p>1.3 พยาบาลให้คำแนะนำเกี่ยวกับการปฏิบัติตัวเมื่อผู้ป่วยกลับไปอยู่บ้าน</p> <p>คำแนะนำผู้ป่วย</p> <p>1) ผู้ป่วยจะได้รับการดูแลรักษาตามมาตรฐาน แพทย์และพยาบาลหรือบุคลากรอื่นที่เกี่ยวข้อง จะเข้ามาให้การดูแลรักษาพยาบาลผู้ป่วยตามปกติ</p> <p>2) ความจำเป็นที่จะต้องแยกบริเวณ เพื่อป้องกันการแพร่กระจายเชื้อดื้อยาด้านจุลชีพ</p> <p>3) บุคลากรที่เข้ามาตรวจเยี่ยม จะทำความสะอาดมือและสวมอุปกรณ์ป้องกันร่างกาย ซึ่งทางหนึ่งเป็นการป้องกันไม่ให้ผู้ป่วยรายนั้นรับเชื้อจากผู้อื่นเพิ่ม และช่วยป้องกันมิให้เชื้อจากผู้ป่วยนั้นแพร่กระจายไปสู่ผู้อื่น</p> <p>4) การปฏิบัติตัวของผู้ป่วย คือ</p> <p>4.1 รักษาความสะอาดมือด้วยการล้างมือ</p> <p>-หลังจากปัสสาวะหรืออุจจาระ</p> <p>- หลังสัมผัสแผลหรือน้ำมูก น้ำลายเวลาไอ จาม</p> <p>- ก่อนรับประทานอาหาร</p> <p>4.2 ไม่ใช้ของส่วนตัวร่วมกับผู้อื่น</p> <p>4.3 หลีกเลี่ยงการสัมผัส คลุกคลีกับผู้อื่น</p>
การดูแลต่อเนื่อง	
การจำหน่ายกลับบ้าน	<p>1) ให้คำแนะนำ ผู้ป่วย และญาติ เกี่ยวกับการปฏิบัติตัวขณะอยู่ที่บ้านเพื่อป้องกันการแพร่กระจายเชื้อดื้อยา(* ดูคำแนะนำหลังจำหน่าย)</p> <p>2) ให้ใบนัดที่ ป้มสัญลักษณ์ MDR ลงในใบนัด แล้ว ให้ผู้ป่วยหรือญาติ</p> <p>3) แนะนำให้มาตรวจตามนัด และ นำใบนัดมาด้วย พร้อมยื่นใบนัด ให้เจ้าหน้าที่ จุดคัดกรอง และ แจ้งเจ้าหน้าที่ว่าผู้ป่วยมีภาวะติดเชื้อดื้อยา</p> <p>4) แนะนำการรับประทานยา ATB อย่างต่อเนื่อง</p>

โรงพยาบาลหนองหาน อำเภอนองหาน จังหวัดอุดรธานี			หน้าที่ 9/12
วิธีปฏิบัติงานเรื่อง : แนวทางการควบคุมและป้องกันการแพร่กระจายเชื้อ ดื้อยาในโรงพยาบาลหนองหาน	รหัสเอกสาร WI-ICC-04	สำเนาที่	แก้ไขครั้งที่ 01(03/01/63)

กระบวนการ	ขั้นตอนการปฏิบัติ
คำแนะนำหลังจำหน่าย	<ol style="list-style-type: none"> 1) ให้ความรู้กับผู้ป่วย เรื่องการทำความสะอาดมือ ด้วย alcohol handrub 2) ถ้ามีคนในบ้านเป็นโรคเรื้อรังควรแยกห้องนอนและห้องน้ำถ้าไม่สามารถแยกได้ให้เน้นการทำ ทำความสะอาดมือ และแยกอุปกรณ์เครื่องใช้ 3) การปฏิบัติตัวของผู้ป่วย คือ <ol style="list-style-type: none"> 3.1 รักษาความสะอาดมือด้วยการล้างมือได้แก่ <ul style="list-style-type: none"> - หลังจากปัสสาวะหรืออุจจาระ , หลังสัมผัสแผลหรือน้ำมูก น้ำลายเวลาไอ จาม - ก่อนรับประทานอาหาร 3.2 ไม่ใช้ของส่วนตัวร่วมกับผู้อื่น 3.3 หลีกเลี่ยงการสัมผัส คลุกคลีกับผู้อื่น 4) ทุกครั้งที่ไปรับบริการทางการแพทย์ ควรแจ้งให้บุคลากรทางการแพทย์ทราบถึงประวัติการ ดื้อยา เพื่อจะได้รับการดูแลทั้งการรักษาและการป้องกันการแพร่กระจายเชื้อโรคดื้อยาอย่าง เหมาะสม
ระบบการรับและส่งต่อผู้ป่วย (Referral system)	<p>การรับผู้ป่วย</p> <p>การรับย้ายควรสอบถามข้อมูลจากหน่วยงานที่ส่งผู้ป่วยเกี่ยวกับการติดเชื้อดื้อยา การรับย้ายควรแยกผู้ป่วยจนกว่าผลการตรวจเพาะเชื้อยืนยันว่าไม่มีการติดเชื้อ ข้อพิจารณาในการแยกผู้ป่วยไว้ก่อน</p> <ul style="list-style-type: none"> - ผู้ป่วยที่เข้าออกโรงพยาบาลบ่อยๆและมาด้วยการติดเชื้อ - ผู้ป่วยที่ส่งต่อมาจากโรงพยาบาลตติยภูมิ - กรณีที่รับผู้ป่วยเข้ารับการรักษาใหม่ หลังจากจำหน่ายออกจากโรงพยาบาล (Re admit) ภายในระยะเวลาไม่เกิน1เดือน จากการติดเชื้อดื้อยาคั้งก่อน ให้แยกผู้ป่วยไว้ก่อนโดยให้ ผู้ป่วยอยู่ในห้องแยก หากไม่มีห้องแยกให้จัดบริเวณให้ผู้ป่วยอยู่ (Zoning) <p>4) การย้ายภายในโรงพยาบาลเดียวกัน</p> <ul style="list-style-type: none"> - แจ้งให้หน่วยงานที่จะรับผู้ป่วยทราบทางโทรศัพท์ - ใช้สัญลักษณ์แสดงว่าผู้ป่วยมีการติดเชื้อดื้อยา
การส่งต่อผู้ป่วย	<ol style="list-style-type: none"> 1) ควรแจ้งให้หน่วยงานที่จะส่งผู้ป่วยไปทราบว่ามีผู้ป่วยที่มีการติดเชื้อดื้อยา เพื่อระมัดระวังมิ ให้เกิดการแพร่กระจายเชื้อ 2) รดส่งผู้ป่วย เปล รถนั่ง ทำความสะอาดและทำลายเชื้อด้วยน้ำยาทำลายเชื้อระดับต่ำทุก ครั้ง หลังใช้เคลื่อนย้ายผู้ป่วยที่ติดเชื้อดื้อยา ก่อนที่นำไปใช้กับผู้ป่วยอื่น

โรงพยาบาลหนองหาน อำเภอหนองหาน จังหวัดอุดรธานี			หน้าที่ 10/12
วิธีปฏิบัติงานเรื่อง : แนวทางการควบคุมและป้องกันการแพร่กระจายเชื้อ ดื้อยาในโรงพยาบาลหนองหาน	รหัสเอกสาร WI-ICC-04	สำเนาที่	แก้ไขครั้งที่ 01(03/01/63)

กระบวนการ	ขั้นตอนการปฏิบัติ
การดูแลต่อเนื้อที่ชุมชนและ การติดตามเยี่ยมบ้าน	<p>ประสาน COC และรพ.สต ลงเยี่ยมดูแลผู้ป่วย เรื่อง</p> <ol style="list-style-type: none"> 1) การจัดสิ่งแวดล้อม 2) การแยกของใช้ส่วนตัว 3) สุขอนามัยส่วนบุคคล เน้นการล้างมือ 4) การกำจัดขยะ โดยแยกขยะของผู้ป่วยไปฝากทิ้งที่รพ.สต เป็นขยะติดเชื้อ 5) การมาตรวจตามนัด 6) การรับประทานยา ATB

7. ตัวชี้วัด

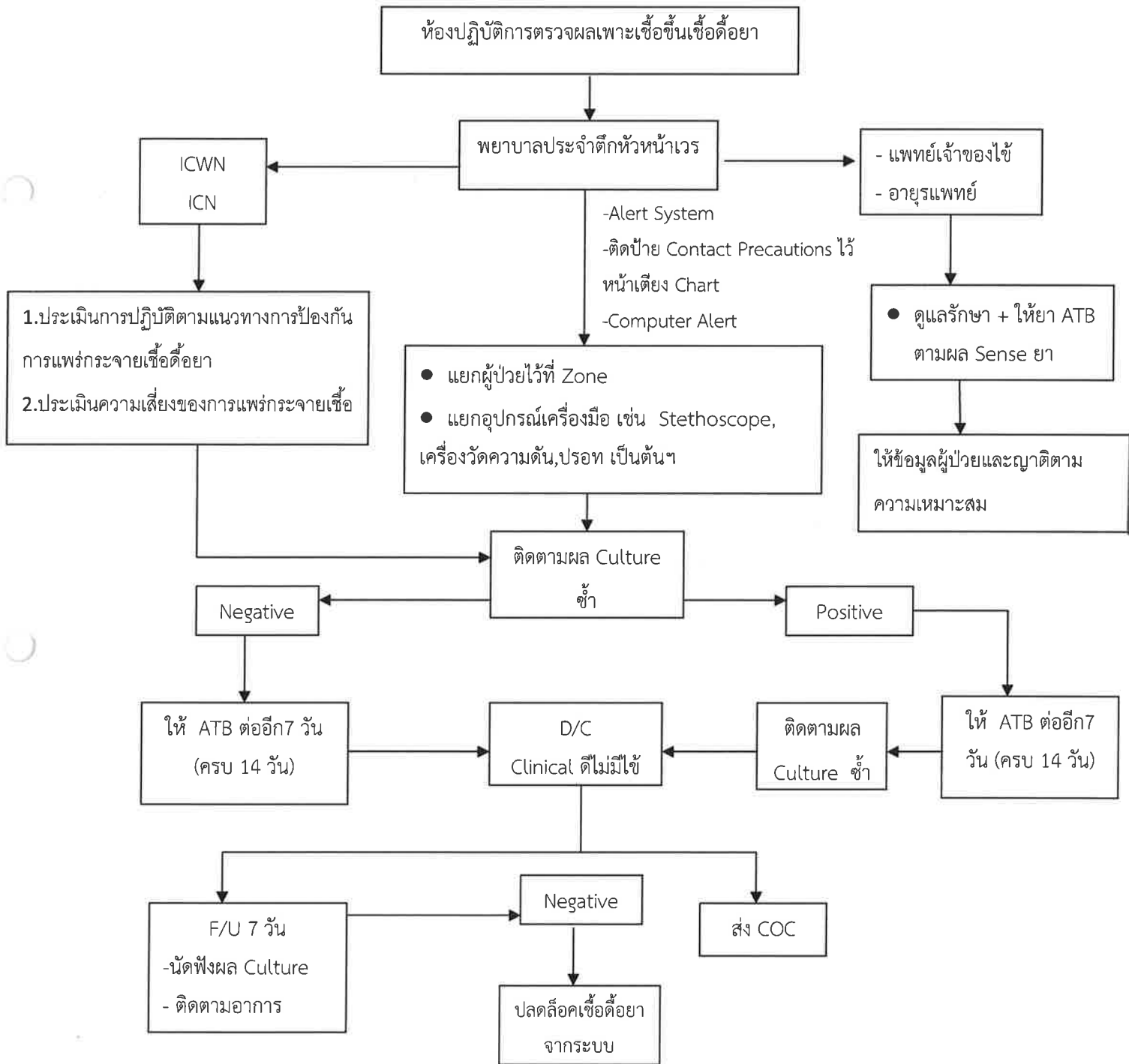
- 7.1 ไม่พบอุบัติการณ์การแพร่กระจายเชื้อดื้อยาในโรงพยาบาล
- 7.2 ร้อยละหน่วยงานปฏิบัติได้ตามแนวทางปฏิบัติ \geq ร้อยละ 80

8. เอกสารอ้างอิง

- 8.1 คำจร มาลาธรรมและยงค์รงค์รุ่งเรือง.(2560).คู่มือปฏิบัติการป้องกันและควบคุมการติดเชื้อในโรงพยาบาล.พิมพ์ครั้งที่ 2. กรุงเทพฯ:สำนักพิมพ์อักษรกราฟฟิคแอนดีไซด์.
- 8.2 คำจร มาลาธรรม ,วีระวัฒน์ มะโนสุทธิ และคณะ.(2562).การป้องกันเชื้อดื้อยาด้านจุลชีพในโรงพยาบาล.กรุงเทพฯ:สำนักพิมพ์อักษรกราฟฟิคแอนดีไซด์.
- 8.3 คำจร มาลาธรรมและสุสันต์ อาศนะเสน.(2556).คู่มือปฏิบัติการป้องกันและควบคุมการติดเชื้อในโรงพยาบาล.พิมพ์ครั้งที่ 2. นนทบุรี:ชุมนุมสหกรณ์การเกษตรแห่งประเทศไทยจำกัด.
- 8.4 ชมรมการป้องกันและควบคุมการติดเชื้อในโรงพยาบาล.(2557).แนวทางปฏิบัติการป้องกันและควบคุมเชื้อก่อโรคดื้อยา. กรุงเทพฯ:สำนักงานพระพุทธศาสนา.
- 8.5 ธนอม มัณฑาวัตร์,ศิริลักษณ์ อภิวาณิชย์ และสุนทรียา ศิริโชติ.(2560).การทำความสะอาดหอผู้ป่วยเมื่อผู้ป่วยย้ายหรือจำหน่ายออกจากโรงพยาบาล.คณะแพทยศาสตร์โรงพยาบาลรามาริบัติ.มหาวิทยาลัยมหิดล.
- 8.6 ธนอม มัณฑาวัตร์,ศิริลักษณ์ อภิวาณิชย์ และสุนทรียา ศิริโชติ.(2560).แนวทางปฏิบัติ เรื่องการทำความสะอาดหอผู้ป่วย. คณะแพทยศาสตร์โรงพยาบาลรามาริบัติ.มหาวิทยาลัยมหิดล.
- 8.7 อะเคื้อ อุณหเลขกะ.(2560).แนวทางการป้องกันและควบคุมการติดเชื้อในโรงพยาบาล.พิมพ์ครั้งที่ 2.เชียงใหม่:บริษัทมิ่งเมือง นวรัตน์ จำกัด.
- 8.8 อะเคื้อ อุณหเลขกะ.(2560).ระบาดวิทยาและแนวทางปฏิบัติในการป้องกันการติดเชื้อในโรงพยาบาล.พิมพ์ครั้งที่ 2.เชียงใหม่: บริษัทมิ่งเมืองนวรัตน์ จำกัด.

โรงพยาบาลหนองหาน อำเภอนองหาน จังหวัดอุดรธานี			หน้าที่ 11/12
วิธีปฏิบัติงานเรื่อง : แนวทางการควบคุมและป้องกันการแพร่กระจายเชื้อ ดื้อยาในโรงพยาบาลหนองหาน	รหัสเอกสาร WI-ICC-04	สำเนาที่	แก้ไขครั้งที่ 01(03/01/63)

Flow แนวทางการควบคุมและป้องกันการแพร่กระจายโรคเชื้อดื้อยา ผู้ป่วยใน



โรงพยาบาลหนองหาน อำเภอนองหาน จังหวัดอุดรธานี			หน้าที่ 12/12
วิธีปฏิบัติงานเรื่อง : แนวทางการควบคุมและป้องกันการแพร่กระจายเชื้อดื้อยาในโรงพยาบาลหนองหาน	รหัสเอกสาร WI-ICC-04	สำเนาที่	แก้ไขครั้งที่ 01(03/01/63)

Flow แนวทางการควบคุมและป้องกันการแพร่กระจายเชื้อดื้อยา (MDR:Mutidrug-Resistant)ผู้ป่วยนอก

